

# En 2022, le musée Matisse s'invite chez vous!

Ecole

collège  
lycée

cfa

mfr

Enseignement  
général

technologique  
ou professionnel

Dans

une association  
un centre  
de loisirs  
un foyer de l'enfance

à l'hôpital

dans

un relais  
d'assistantes  
maternelles

une  
médiathèque

une structure  
d'insertion sociale  
ou médico-sociale

MUSÉE  MATISSE  
LE CATEAU-CAMBRESIS

**Nord**  
Le Département est là →

une crèche

une maison  
de retraite

## Préambule

Dès 2022, et pendant toute la durée des travaux d'extension du musée départemental Matisse, les médiateurs culturels se déplacent dans vos établissements munis de valises pédagogiques contenant un ensemble d'outils de démonstration et de pratique ainsi que d'un accompagnement documentaire et proposent un ensemble d'ateliers inspirés par les œuvres et artistes de la collection du musée. Cette offre d'activités de médiation hors les murs est destinée au public le plus large.

Dans Notes d'un peintre, Henri Matisse déclarait : « Ce dont je rêve, c'est un art d'équilibre, de pureté, de tranquillité, sans sujet inquiétant ou préoccupant, qui soit (...) un lénifiant, un calmant cérébral. » Son œuvre, comme celle d'Auguste Herbin, est joyeuse et colorée et se prête tout particulièrement au développement de projets avec les publics dits « empêchés ».

En ce qui concerne les publics scolaires, conformément aux objectifs de l'éducation artistique et culturelle à l'école et en particulier à ceux de l'enseignement des arts visuels, ou encore aux programmes des collèges et lycées, le service de médiation culturelle du musée propose des thématiques qui contribuent à ce que chacun puisse se familiariser avec les œuvres d'art, se constituer une culture personnelle et enfin développer et renforcer sa pratique artistique.

Les activités proposées permettent aux élèves de connaître et de pratiquer diverses formes d'expression, de faire preuve de curiosité et d'esprit critique et de se montrer sensibles aux enjeux esthétiques et humains des œuvres de notre époque. Ils sont amenés à établir des liens entre les œuvres pour mieux les comprendre, les analyser et les situer dans le temps afin d'acquérir des connaissances et des repères relevant de la culture artistique. De plus, les thématiques proposées présentent un caractère pluridisciplinaire et opèrent des entrées de programme dans plusieurs d'entre elles.

Nous vous invitons à découvrir dans cette brochure la grande variété d'activités proposée par l'équipe de médiation culturelle du musée, lesquelles peuvent constituer la base de projets spécifiques et collaboratifs.

#### Textes

Emmanuelle Macarez,  
responsable du service  
de médiation culturelle,  
avec la collaboration  
de Clarisse Gahide  
et de Véronique Pauly,  
médiatrices culturelles  
au musée départemental  
Matisse.

#### Photos

productions plastiques  
réalisées dans les ateliers  
du musée.  
© Département du Nord,  
Emmanuelle Macarez  
et Philippe Houzé.

#### Suivi éditorial

Emmanuelle Macarez

#### Conception graphique

Nicolas Portnoï &  
Julie Richard

## 1 Le tapis d'éveil

6 « Fenêtre à Tahiti » – 9 mois / 3 ans

## 2 Créations géométriques, autour d'Auguste Herbin

9 Eveil aux Arts plastiques — de 4 à 6 ans  
10 Le livre des formes et des couleurs — de 5 à 14 ans  
10 L'alphabet plastique — tout public à partir de 7 ans  
11 Le Jeu aléatoire — tout public à partir de 7 ans  
11 De la figuration à l'abstraction — tout public à partir de 9 ans

## 3 Le papier à l'œuvre

13 Paysage urbain — tout public à partir de 4 ans  
14 Découper à vif dans la couleur — tout public à partir de 5 ans  
14 Le vitrail en lumière — tout public à partir de 6 ans  
15 Portait Fauve — tout public à partir de 6 ans  
15 Le bouquet de fleurs — tout public à partir de 6 ans

## 4 Tous en piste !

17 Tête d'affiche! — tout public à partir de 3 ans  
18 La grande parade — tout public à partir de 3 ans  
18 Le grand livre du cirque — tout public à partir de 4 ans  
19 L'éléphant au clair de lune — tout public à partir de 4 ans  
20 L'écuyère au bouquet de fleurs — tout public à partir de 5 ans  
20 Les acrobates — tout public à partir de 6 ans

## 5 Écriture, gravures et estampes

23 Le monotype — tout public à partir de 5 ans  
24 Graver le carton — tout public à partir de 5 ans  
24 Création d'un ABC D'art — tout public à partir de 6 ans  
25 Le livre du père Ubu — tout public à partir de 6 ans  
25 Tampons et pochoirs — tout public à partir de 6 ans  
26 Jean de La Fontaine illustré — tout public à partir de 6 ans  
26 Les mots-images — tout public à partir de 8 ans  
27 Une autre façon d'écrire — tout public à partir de 8 ans  
27 La linogravure — tout public à partir de 11 ans  
  
28 E.R.O.A. et projets spécifiques, conçus avec vous et pour vous  
Une équipe partenaire de vos projets  
29 Les informations pratiques :  
tarifs, modalités de réservation et de règlement

# 1 Le tapis d'éveil

## « Fenêtre à Tahiti »

**Durée : 2h,**  
dont installation et rangement.  
**Durée approximative de l'activité de médiation proprement dite :**  
**1h 9 mois / 3 ans**  
**Effectif : 10 enfants maximum.**

Spécificité de cette activité de médiation : le tapis d'éveil n'existe qu'en un seul exemplaire, il n'est donc possible de réserver que pour un seul groupe à la fois.

« Ce matin, quand je me promenais devant chez moi en voyant toutes ces jeunes filles, femmes et hommes courir à bicyclette vers le marché, je me croyais à Tahiti à l'heure du marché.

Lorsque la brise m'amène une odeur de bois ou d'herbes brûlées, je sens le bois des îles — et puis, je suis un éléphant... »

Louis Aragon, *Henri Matisse. Roman*, Paris, Gallimard (vol. 1), 1971, p. 187.

Pour les tout-petits, le musée propose une activité de médiation conçue autour de l'œuvre d'Henri Matisse *Fenêtre à Tahiti*. Cette activité a pour objectif de faire découvrir l'œuvre du peintre et certaines de ses grandes thématiques – la fenêtre, l'arbre, la mer, le ciel – de manière tactile, à travers l'un des chefs-d'œuvre du musée. Elle permet d'éveiller le regard en passant par les sens et un tableau que l'on peut toucher. La séance s'achève par un petit atelier d'expression plastique réalisé autour d'une thématique « nature » (arbre, feuille, soleil, eau, nuage, oiseau, poisson, fenêtre, pluie, fleur) pour laisser une trace de l'expérience. Cet outil a obtenu le label « Premières pages », qui récompense une action innovante livre et lecture en faveur des très jeunes enfants et de leur famille et qui vise à réduire les inégalités en matière d'accès au livre et à la culture de l'écrit et à sensibiliser les bébés et les très jeunes enfants au livre.

**Le groupe prépare :** un espace permettant d'installer les enfants autour d'un tapis d'éveil de format 210 x 170 cm et le matériel nécessaire à la réalisation de l'atelier (liste des 10 ateliers au choix et de leurs listes de matériel respectives envoyées sur simple demande)



# 2 Créations géométriques, autour d'Auguste Herbin

Cet ensemble d'activités de médiation permet de sensibiliser les participants à l'abstraction géométrique, aux choix des artistes et aux multiples possibilités de la forme et de la couleur. En utilisant les éléments de base de notre monde visuel, les participants traduisent des notions plastiques et se familiarisent avec les rapports de formes, de couleurs et de valeurs: contrastes de couleurs, de formes, de proportions, de directions, la forme et le linéaire, le statique et le dynamique, le positif et négatif, la symétrie et l'asymétrie, l'ordre et le désordre, la cadence et le rythme, le vu et le caché, le vide et l'accumulation.

Possibilité de projeter un PowerPoint en début d'atelier; prévoir dans ce cas un ordinateur associé à un écran de projection permettant la diffusion.

## Éveil aux Arts Plastiques

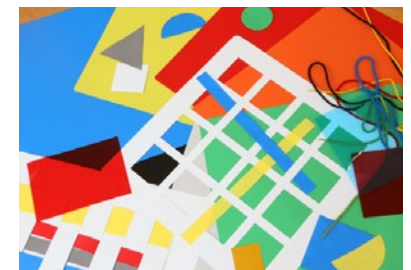
**Durée > 2h**  
**De 4 à 6 ans**

**« La couleur pure est belle en elle-même et par elle-même, absolument. »**

Auguste Herbin, *Art non objectif non figuratif*, éditions Lydia Conti, Paris, 1949, p.94

L'atelier est basé sur un jeu de manipulations de formes géométriques de couleurs vives: «Le Viseur», créé par l'artiste Gottfried Honegger et édité par l'Espace de l'Art Concret de Mouans-Sartoux. Il contient un ensemble de formes géométriques plastifiées et colorées, permettant de jouer avec les éléments de base de notre monde visuel. Les jeunes participants traduisent des notions telles que chaud/froid, dur/doux, triste/gai, dessus/dessous... et se familiarisent avec les rapports de couleurs et de valeurs.

**Le matériel est fourni par le musée.** Néanmoins, il est conseillé de conserver une trace des œuvres éphémères réalisées par les enfants en les photographiant.





## Le livre des formes et des couleurs

**Durée > 2h ou 3h**  
**De 5 à 14 ans**

À partir d'une histoire, réelle ou inventée, de l'exemple de l'alphabet plastique d'Auguste Herbin et des livres de contes édités par la Fondation Maeght, les participants créent un petit livre sans écriture où leur histoire est racontée par le biais de formes colorées. Un index permet de repérer le caractère des personnages et les lieux symbolisés par des couleurs et des formes de différentes tailles.

**Le groupe prépare une histoire courte comprenant cinq actions, deux ou trois lieux et quatre ou cinq personnages et son matériel :**

une paire de ciseaux et un bâton de colle par participant. Une quinzaine de feuilles de papier format affiche de couleurs vives et non fluorescentes (bleu, jaune, rouge, orangé, violet, vert, noir, gris). Dix feuilles de papier blanc 120 grammes format raisin 50 x 65 cm pour le support.



## L'alphabet plastique

**Durée > 2h ou 3h**  
**Tous publics à partir de 7 ans**

**« Au commencement est le verbe. Mon travail commence par le mot, chaque lettre désigne une forme et une couleur, et même une note de musique. »**

Auguste Herbin, *L'art non figuratif non objectif*, éditions Lydia Conti, Paris, 1949, p. 103

Les participants choisissent un mot exprimant une émotion, un sentiment ou un état d'âme et le transcrivent en formes et en couleurs à l'aide de l'alphabet plastique de Herbin. La série de mots peut être également choisie en relation avec un projet d'établissement. À partir de ce vocabulaire formel et coloré, ils réalisent une composition dans laquelle ils expriment le mot choisi. En jouant sur la taille des formes, leurs multiplications, leurs rapports, les contrastes de valeurs et de couleurs, ils choisissent de montrer ou de cacher certaines formes et couleurs pour faire apparaître clairement le mot choisi.

**Le groupe prépare son matériel :** un support de papier blanc 120 grammes format raisin 50 x 65 cm pour deux participants, une paire de ciseaux et un bâton de colle par participant. Plusieurs feuilles de papier affiche de couleurs vives (bleu, jaune, rouge, orangé, violet, vert, noir, blanc, gris). Il est conseillé de ne pas rouler le papier pour en faciliter la découpe.

## Le jeu aléatoire

**Durée > 2h**  
**Tous publics à partir de 7 ans**

**« Plus l'art est abstrait, plus il exprime la personnalité. Plus l'art est abstrait, plus il s'identifie à mille et mille personnalités. »**

Collectif, *Abstraction, création, art non figuratif*, cahier édité par l'association Abstraction-Création, 1932, p.19

À partir d'une grille de base, dans laquelle formes et couleurs correspondent aux six numéros d'un dé, les participants tirent au sort les formes, les couleurs et les directions pour composer avec des éléments choisis par le hasard. L'objectif est de concevoir une réalisation plastique homogène et équilibrée, tout en respectant les contraintes imposées par le tirage au sort, pour articuler hasard et calcul, indéterminé et déterminé.

**Le groupe prépare son matériel :** un support de papier blanc 120 grammes format raisin 50 x 65 cm pour deux participants, une paire de ciseaux et un bâton de colle par participant. Plusieurs feuilles de papier affiche de couleurs vives (bleu, jaune, rouge, orangé, violet, vert, noir, blanc, gris). Il est conseillé de ne pas rouler le papier pour en faciliter la découpe.

## De la figuration à l'abstraction

**Durée > 2h**  
**Tous publics à partir de 9 ans**

**« L'art est toujours plus abstrait que nous ne l'imaginons. La forme et la couleur nous parlent de forme et de couleur, et tout s'arrête là. »**

Oscar Wilde, *Le portrait de Dorian Gray*, 1891

Les participants sont invités à transposer un paysage urbain ou un intérieur en œuvre d'art abstraite, afin de percevoir le monde en n'en conservant que la structure. Après avoir observé le sujet à traduire à l'aide d'un cadre de carton, ils choisissent un point de vue et le traduisent plastiquement en deux dimensions (volumes, surfaces, lignes...). Cette démarche pose la question de la perception de l'univers à travers la géométrisation de ce qui en fait son ordonnance.

**Le groupe prépare son matériel :** un bâton de colle, une paire de ciseaux et un support de papier blanc 120 grammes format demi-raisin 32,5 x 50 cm par participant. Une quinzaine de feuilles de couleurs vives (non fluorescentes) format affiche (bleu, jaune, rouge, orangé, violet, vert, noir, blanc, gris).

**Le musée fournit :** ardoises transparentes.

# 3 Le papier à l'œuvre

**«Un peu d'amour papier velours et d'esthétique papier musique»**

Extrait de *Les p'tits papiers*, paroles et musique de Serge Gainsbourg, 1965

Cet ensemble d'activités de médiation a pour point commun le papier, qu'il soit utilisé comme support ou comme matériau plastique. Il permet d'en explorer les multiples possibilités et qualités (légèreté, opacité, transparence.) et d'aborder la question du genre (portrait, paysage, nature morte).

Possibilité de projeter un PowerPoint en début d'atelier; prévoir dans ce cas un ordinateur associé à un écran de projection permettant la diffusion.

## Autour de Fernand Léger / Paysage urbain

**Durée > 2h**

**Tous publics à partir de 4 ans**

**«La rue peut alors être considérée comme un des beaux-arts, car elle se trouve habillée magistralement par les mille mains qui journallement font et défont ces jolies mises en scène qui s'appellent les magasins modernes.»**

Cahiers de la République des Lettres, des Sciences et des Arts. *La rue, objets, spectacles* de Fernand Léger (1928).

Depuis ses premières œuvres, Fernand Léger s'est inspiré du thème de la ville. Son langage plastique s'élabore autour des formes simples qui s'interpellent et s'entrechoquent. Les couleurs sont pures et posées en larges aplats, se dissociant parfois de la forme pour devenir autonomes. Les lithographies du livre *La Ville*, édité par Tériade, évoquent le tumulte de la cité moderne. L'artiste y dépeint une ville dynamique où se distinguent les façades d'appartements, les lettrages des enseignes et les éléments du paysage citadin. Après avoir observé l'œuvre de Fernand Léger et son application du contraste aux plans, couleurs, lignes et formes, les participants réalisent un paysage urbain en s'inspirant des œuvres du peintre.

**Le groupe prépare son matériel :**

un bâton de colle par participant, un support de papier blanc 120 grammes format demi-raisin 32,5 x 50 cm par participant, une feuille de papier affiche de chaque couleur suivante : noir, rouge, jaune et bleu.

**Le musée fournit :** marqueurs noirs.



## Autour de Henri Matisse / Découper à vif dans la couleur

**Durée > 2h ou 3h**  
**Tous publics à partir de 5 ans**

**« Dessiner avec des ciseaux. Découper à vif dans la couleur me rappelle la taille directe des sculpteurs. »**

Henri Matisse, *Jazz*, 1947

Entrons dans le monde coloré, dynamique et rythmé des papiers gouachés découpés de Matisse. La réalisation d'une fresque collective ou d'une production individuelle (au choix) permet de s'approprier une technique propre à Matisse. La découpe des formes amène à la simplification et à la notion de « signe ». Les participants expérimentent l'organisation des formes colorées sur une surface, les rapports fond/forme, positif/négatif et plein/vide, les contrastes des valeurs et couleurs.

**Le groupe prépare son matériel :** une paire de ciseaux et un bâton de colle par participant, une quinzaine de feuilles de couleurs vives (dont deux noires et non fluorescentes) format affiche pour le groupe, ou mieux : des feuilles de papier préalablement gouachées à la brosse. Il est conseillé de ne pas rouler le papier afin d'en faciliter la découpe. Un support de papier blanc 120 grammes format raisin 50 x 65 cm pour deux participants.

## À travers les collections / Le vitrail en lumière

**Durée > 2h ou 3h**  
**Tous publics à partir de 6 ans**

**« Placer côte à côte, assembler d'une façon expressive et constructive un bleu, un rouge, un vert. »**

Henri Matisse, *Écrits et propos sur l'art*, éditions Hermann, Paris, 1972

Nombreux sont les artistes à s'être passionnés pour l'art du vitrail. Fascinés par l'alliance magique du verre, de la couleur transparente et de la lumière, leurs vitraux reflètent leurs sensibilités. Ils s'attachent à magnifier et à renouveler cet art millénaire. Henri Matisse a été conquis par la couleur en lumière qu'offre le vitrail, si proche de ses gouaches découpées. Quant à Auguste Herbin, il en a exploité tout le pouvoir décoratif et monumental. Dans un premier temps, les participants découvrent la fabrication du vitrail, son évolution et les outils du maître-verrier. Puis, lors de l'atelier, ils sont invités à expérimenter les accords et les superpositions de couleurs pour en exploiter les effets décoratifs.

**Le groupe prépare son matériel :** un assortiment de papier vitrail format A4 de divers coloris (clairs de préférence), cinq feuilles de couleurs différentes minimum par participant. Par participant : une feuille de papier 120 grammes format demi-raisin 32,5 x 50 cm, noire si possible, une feuille de calque format 24 x 32 cm, un crayon à papier, un bâton de colle et une paire de ciseaux.

## Autour de Henri Matisse / Portrait Fauve

**Durée > 2h ou 3h**  
**Tous publics à partir de 6 ans**

**« Ce qui m'intéresse le plus, ce n'est ni le paysage, ni la nature morte, c'est la figure. »**

Henri Matisse, *Écrits et propos sur l'art*, éditions Hermann, Paris, 1972

Inspirés par la découverte de portraits et d'œuvres fauves issues de la collection du musée, les participants exécutent un portrait « fauve » aux couleurs vives, expressions de leurs émotions. Cette activité de médiation permet d'aborder différentes notions plastiques, telles que modelé, les proportions du visage, la simplification des formes, les jeux de lumière, les contrastes de valeurs et de couleurs complémentaires.

**Le groupe prépare son matériel :** un support de papier blanc 120 grammes format demi-raisin 32,5 x 50 cm par participant, 1/2 ramette de papier machine et une boîte de 12 craies grasses/pastels à l'huile pour 4 participants.



## Autour de Marc Chagall / Bouquet de fleurs

**Durée > 2h ou 3h**  
**Tous publics à partir de 6 ans**

**« L'art c'est l'effort inlassable d'égaliser la beauté des fleurs sans jamais y arriver. »**

Marc Chagall, cité par Céline Verlant, *Chagall rêveur forever*, 2015, page 64

Marc Chagall a offert à son ami Tériade une composition gouachée avec un magnifique bouquet de fleurs, des amoureux et un oiseau bleu, réunis dans le paysage du jardin luxuriant de la villa Natacha. Après avoir regardé les œuvres de Marc Chagall, les effets de taches et d'éclaboussures qui forment le bouquet de fleurs, les participants découvrent les compositions fleuries d'Henri Matisse et d'Auguste Herbin. Puis ils sont invités à réaliser leur propre composition en s'inspirant de la palette de couleurs et des effets de matières de Marc Chagall.

**Le groupe prépare son matériel :** un support de papier blanc 120 grammes format demi-raisin 32,5 x 50 cm et un pinceau par participant, une boîte de 12 craies grasses / pastels à l'huile pour deux participant. Un assortiment de petits flacons d'encre à dessiner pour le groupe (5 à 6 couleurs).



# 4 Tous en piste!

Cet ensemble d'activités de médiation a pour point commun l'univers codé du cirque et ses traductions plastiques. Les personnages, décors et espaces hauts en couleurs du cirque ont séduit de multiples artistes parmi lesquels, dans nos collections, Marc Chagall, Fernand Léger, Henri Matisse ou encore Georges Rouault. Par un flamboyant répertoire de lignes sinueuses, de formes et de couleurs puissantes, sur le papier ou sur la toile, ils en ont fixé l'énergie et la souplesse, la force et magie, les jeux d'équilibre, mouvements et émotions.

Possibilité de projeter un PowerPoint en début d'atelier; prévoir dans ce cas un ordinateur associé à un écran de projection permettant la diffusion.

## Autour de Pablo Picasso / Tête d'affiche!

**Durée > 2h ou 3h**  
**Tous publics à partir de 3 ans**

**« Je mets dans mes tableaux tout ce que j'aime. Tant pis pour les choses, elles n'ont qu'à s'arranger entre elles. »**

Christian Zervos, *Conversation avec Picasso*, Cahiers d'Art, 1935, vol. 10

Pablo Picasso a entretenu des liens étroits avec le monde du cirque tout au long de sa carrière. Dans la Barcelone du XIX<sup>e</sup> siècle, il fréquente les cirques de passage. Les cirques ambulants des boulevards de Paris deviennent ensuite un lieu de rendez-vous habituel pour le jeune artiste. C'est à la fin de l'année 1904 et en 1905 que le cirque s'érige en thème central de ses compositions. Picasso crée une scène fictive où des artistes de cirque jouent des rôles de la vie quotidienne. Il peint les acrobates, équilibristes, jongleurs, dompteurs, fauves, clowns, parfois de façon classique, parfois d'une manière surprenante et haute en couleurs. Jonglant avec les proportions et se jouant de la vérité, les participants aux ateliers associent couleurs et graphisme pour créer une tête de clown d'inspiration picassienne.

**Le groupe prépare son matériel:** un support de papier blanc 120 grammes format demi-raisin 32,5 x 50 cm par participant, une boîte de 12 pastels à l'huile pour 4 participants.



## Autour de Fernand Léger / La grande parade

**Durée** > 2h ou 3h  
**Tous publics à partir de 3 ans**

« **Allez au cirque. Rien n'est aussi rond que le cirque. C'est une énorme cuvette dans laquelle se développent des formes circulaires. Ça n'arrête pas, tout s'enchaîne. [.] Les figures s'élèvent, s'abaissent, orient, rient. [.] Vous quittez vos rectangles, vos fenêtres géométriques, et vous allez au pays des cercles en action... »**

Fernand Léger, *Cirque*, éditions Verve, 1950

Fernand Léger réalise, à la demande de Tériade, un livre d'artiste dédié au cirque. L'artiste se souvient des cirques de son enfance qu'il décrit comme « le pays des cercles en action », où tout est rond : piste, cerceaux, tambours, nez rouge des clowns. Il jongle avec les formes qu'il place sur des aplats de couleurs vives afin de créer des contrastes. Le lecteur devient spectateur en pénétrant sous le chapiteau et découvre la grande parade et son joyeux tintamarre où animaux savants, danseuses, clowns et trapézistes tourbillonnent. L'atelier aborde plusieurs notions plastiques : couleurs, contrastes, lignes, motifs, graphisme.

**Le groupe prépare son matériel :**  
un support de papier blanc  
120 grammes format demi-raisin  
32,5 x 50 cm par participant, encres à dessiner (couleurs primaires : jaune, cyan, magenta) en flacon de 250 ml, pinceaux et pots pour l'ensemble du groupe.

**Le musée fournit :** marqueurs noirs.

## Le grand livre du cirque

**Durée** > 2h ou 3h  
**Tous publics à partir de 4 ans**

« **Ces images aux timbres vifs et violents sont venues de cristallisations de souvenirs du cirque, de contes populaires ou de voyages. »**

Henri Matisse, *Jazz*, 1947

Après avoir découvert les nombreuses représentations de l'univers du cirque que l'on trouve dans les collections du musée Matisse, *Jazz* d'Henri Matisse, *Divertissement* de Georges Rouault, *Cirque* de Marc Chagall et *Cirque* de Fernand Léger, les participants réalisent une composition à multiples facettes, présentée sous la forme d'un livre dans lequel chaque page correspond à un personnage du cirque.

**Le groupe prépare son matériel :**  
un bâton de colle, une paire de ciseaux et un support de papier blanc 120 grammes format raisin 50 x 65 cm par participant. Quatre boîtes de 12 craies grasses/pastels à l'huile et du papier affiche de couleur vive (deux feuilles de rouge, de jaune, d'orange, de vert, de bleu et de violet) pour le groupe.

## Autour de Joan Miró / L'éléphant au clair de lune

**Durée** > 2h ou 3h  
**Tous publics à partir de 4 ans**

« **Je ne fais aucune différence entre peinture et poésie. Il m'arrive d'illustrer mes toiles de phrases poétiques, et vice versa. Les Chinois, ces grands seigneurs de l'esprit, ne procédaient-ils pas ainsi ? »**

Joan Miró, *Écrits et entretiens*, Paris, Daniel Lelong Éditeur, 1995, p. 62

Joan Miró, artiste constamment imprévisible, crée un univers peuplé de créatures étranges qui semblent sortir d'un rêve. Ses couleurs vives éclaboussent les tableaux, son pinceau trace des étoiles et spirales... Le style de Miró est immédiatement reconnaissable. Bonhomme à deux têtes ou oiseau pourvu de dents, ses personnages sont étranges et bariolés. Le monde des forains inspire l'artiste tout au long de sa vie. Arlequin, clown et éléphant s'animent sur la piste pour un spectacle envoûtant. En atelier, les participants reprennent le vocabulaire graphique de Miró et imaginent à leur manière le numéro de l'éléphant au clair de lune.

**Le groupe prépare son matériel :**  
un support de papier blanc  
120 grammes format demi-raisin  
32,5 x 50 cm par participant,  
une boîte de 12 pastels à l'huile  
pour 4 participants, encres à dessiner  
(couleurs primaires : jaune, cyan,  
magenta) en flacon de 250 ml,  
pinceaux et pots pour l'ensemble  
du groupe.

**Le musée fournit :** marqueurs noirs.



## Autour de Marc Chagall / L'écuyère au bouquet de fleurs

**Durée > 2h ou 3h**  
**Tous publics à partir de 5 ans**

**« Mon cirque se joue dans le ciel,  
il se joue dans les nuages parmi  
les chaises, il se joue dans la fenêtre  
où se reflète la lumière. »**

Marc Chagall

Le thème du cirque est pour Marc Chagall l'occasion de replonger dans les souvenirs de son enfance en Russie. Il compose des œuvres dynamiques, multicolores et joyeuses. Le monde circassien devient le sujet principal d'un livre édité par Tériade en 1967 qu'il intitule simplement *Cirque*. Jongleurs, clowns et acrobates bondissent d'une page à l'autre. Autre figure incontournable chez les saltimbanques, l'écuyère danse sur le dos d'un cheval volant au-dessus des spectateurs. Un clown lui tend un bouquet de fleurs multicolore. Au cours de l'atelier, les participants sont invités à imaginer un spectacle dynamique où les lignes courbes des acrobates répondent à celles du bouquet dans un jeu des couleurs chatoyantes.

**Le groupe prépare son matériel :** un support de papier blanc 120 grammes format demi-raisin 32,5 x 50 cm par participant, une boîte de 12 pastels à l'huile pour 4 participants, encres à dessiner (couleurs primaires : jaune, cyan, magenta) en flacon de 250 ml, pinceaux et pots pour l'ensemble du groupe.

## Autour de Georges Rouault / Les acrobates

**Durée > 2h**  
**Tous publics à partir de 6 ans**

**« Enfants de la balle, sur vos  
frimousses mutines, peureuses ou  
hardies, la lumière caresse la forme  
et la magnifique. »**

Georges Rouault, *Cirque de l'étoile filante*, Paris,  
Éditions du Cerf, 2005

Georges Rouault est le premier artiste à réaliser un livre de peintre avec l'éditeur d'art Tériade. En souvenir de cette rencontre, il lui offre les peintures à l'huile originales qui serviront pour les lithographies sur zinc du livre *Divertissement*. La série de quinze tableaux représente des portraits d'artistes du cirque et de personnages de la Commedia dell'arte. Rouault aime composer dans un espace restreint. Ses personnages subissent des déformations pour se contraindre dans un espace réduit. Les couleurs, par des effets de superposition, semblent vibrer entre elles. Les lignes simples sont dessinées d'un large cerne noir. Après avoir découvert les œuvres de l'artiste, les participants sont invités à réaliser une production individuelle en s'inspirant de cet univers. Des pantins articulés servent de gabarits pour mettre en scène des acrobates, en jouant comme Rouault avec les contraintes de l'espace.

**Le groupe prépare son matériel :** un support de papier blanc 120 grammes format demi-raisin 32,5 x 50 cm et un crayon gris par enfant.

**Le musée fournit :** aquarelles, feutres marqueurs et pantins articulés.



# 5 Écriture, gravures et estampes

Cet ensemble d'activités de médiation a pour point commun l'objectif de sensibilisation des participants aux différentes techniques d'écriture, de gravure et d'impression d'estampes. Les outils et matériaux présentés et utilisés au cours des ateliers permettent la compréhension des principales techniques : lithographie, eau-forte, linogravure, typographie, xylographie, sérigraphie, pochoirs, gaufrages, des différentes matrices et des outils avec lesquels l'artiste travaille (rouleaux, gouges, pointes-sèches, burins, etc.) et l'expérimentation de certaines d'entre-elles. Cet ensemble d'activités de médiation se prête tout particulièrement aux projets à long terme, incluant la conception et la réalisation d'un livre illustré sur plusieurs séances.

Possibilité de projeter un PowerPoint en début d'atelier ; prévoir dans ce cas un ordinateur associé à un écran de projection permettant la diffusion.

## Le monotype

**Durée > 2h ou 3h**

**Tous publics à partir de 5 ans**

**15 personnes maximum par groupe.**

**« Nous allons à la sérénité par la simplification des idées et de la plastique. L'ensemble est notre seul idéal (...) Il s'agit d'apprendre et peut-être de réapprendre une écriture qui est celle des lignes. »**

Henri Matisse, *Écrits et propos sur l'art*, éditions Hermann, Paris, 1972

Cette technique d'impression rapide, aux résultats surprenants, se situe entre la gravure et la peinture.

Elle permet des jeux de texture, des aplats et dégradés, des tracés fins et nets. Chaque participant dessine directement dans l'encre uniformément appliquée ou sur la feuille posée à la surface de la plaque ou réalise des pochoirs inversés en intercalant des caches découpés. Le résultat obtenu est unique, d'où le nom de cette technique qui ne permet l'impression que d'une seule épreuve.

### **Le groupe prépare son matériel :**

une feuille de papier blanc 120 grammes format raisin 50 x 65 cm pour 4 participants (papier lisse, pas de papier à grain).

**Le musée fournit :** encre à linogravure et outils.





## Graver le carton

**Durée > 2h ou 3h**

**Tous publics à partir de 5 ans  
15 personnes maximum par groupe.**

**« Rechercher le rythme vivant,  
l'esprit vivant qui est en tout. »**

Henri Matisse, *Écrits et propos sur l'art*,  
éditions Hermann, Paris, 1972

À partir de pointes de stylos et d'un carton glacé qui sert de matrice, les participants sont initiés à une technique de gravure simple et facile, déclinaison de la technique de la linogravure particulièrement adaptée aux enfants.

**Le groupe prépare son matériel :**

une feuille de papier blanc 120 grammes format raisin 50 x 65 cm pour 4 participants (papier lisse, pas de papier à grain). Un emballage carton / brique alimentaire Tetra Pak (type brique de lait, de jus de fruits, de soupe...) lavée, séchée et remise à plat ou un morceau de carton de boîte à chaussure, d'emballage de yaourts ou de boîte de céréales par participant. Un vieux stylo à bille par participant

**Le musée fournit :** encre à linogravure et outils.



## Autour de Joan Miró / Le livre du père Ubu

**Durée > 2h ou 3h**

**Tous publics à partir de 6 ans**

**« Corne de gidouille, madame  
la financière, j'ai des oneilles  
pour parler et vous une bouche  
pour m'entendre. »**

Alfred Jarry, *Ubu Roi*, Édition du Mercure  
de France, 1896

Les deux derniers livres de la série réalisée par Joan Miró autour de la figure d'Ubu, *Ubu aux Baléares* et *L'enfance d'Ubu*, serviront d'exemple et de référence.

Le personnage sera remis dans son contexte historique et la pièce de théâtre *Ubu Roi* d'Alfred Jarry présentée aux participants. Ces derniers réalisent un livre accordéon autour du personnage éponyme d'Ubu. Sur un support de fragments de papier, ils composent dans l'espace. Grâce aux techniques mixtes (encres, papiers découpés et collés, fragments de journaux...) ils créent les figures emblématiques d'Ubu Roi. Ils travaillent la mise en page et l'équilibre des formes.

**Le groupe prépare son matériel :**

une feuille de papier à dessin 120 grammes demi-raisin 32,5 x 50 cm par participant, une boîte de 12 crayons de couleur et/ou de feutres à dessiner pour 4 participants, un bâton de colle pour 2 participants, vieux livres dont on se servira comme matériau (seront déchirés) et papiers de récupération pour le groupe.

**Le musée fournit :** encres à linogravure, papier kraft et marqueurs noirs.

## Création d'un ABC D'art

**Durée > 2h ou 3h**

**Tous publics à partir de 6 ans  
15 personnes maximum par groupe.**

**« Il apprend ses lettres avec la verve  
parisienne d'un enfant des rues.  
Les images de l'alphabet  
l'amusaient extraordinairement. »**

Émile Zola, *Le Ventre de Paris*, 1873

Au musée Matisse, peinture et écriture dialoguent dans les livres illustrés de Matisse et de la collection Tériade. En s'inspirant des codes et du matériel plastique de ces artistes et en les adaptant, à la manière des peintres asiatiques qui ont inspiré un grand nombre des artistes exposés au musée et à la façon des calligrammes du poète Guillaume Apollinaire, « Moi aussi, je suis peintre », les participants à cet atelier dessinent avec les lettres de notre alphabet. Nous leur proposons de découvrir le plaisir de peindre en écrivant, au pinceau chargé d'encre, de petits personnages qui constituent, dans la composition finale et collective, un abécédaire.

**Le groupe prépare son matériel :**

trois bidons d'encre à dessiner (250 ml) de trois couleurs différentes (de votre choix) et un assortiment de pinceaux pour le groupe, du papier de brouillon, une feuille de papier à dessin 120 grammes 25 x 32,5 cm pour deux participants et une à deux grandes affiche(s) de couleur ou de papier kraft pour le support collectif.

## Tampons et pochoirs

**Durée > 2h ou 3h**

**Tous publics à partir de 6 ans  
15 personnes maximum par groupe.**

**« Les détails diminuent la pureté  
des lignes, ils nuisent à l'intensité  
émotive. »**

Henri Matisse, *Écrits et propos sur l'art*,  
éditions Hermann, Paris, 1972

L'atelier se compose de plusieurs étapes: la découpe, l'encrage et l'impression de matrices de carton mobiles. Les différentes impressions, toujours monochromes, se différencient par des jeux de matière et par la pression exercée sur la matrice. L'image de base est démultipliée à l'infini.

**Le groupe prépare son matériel :**

un support de papier blanc 120 grammes format demi-raisin 32,5 x 50 cm 120 grammes par participant (papier lisse, pas de papier à grain). Un assortiment de morceaux de carton fin (non ondulé) de récupération servant à la découpe des matrices de carton mobiles.

**Le musée fournit :** encre à linogravure et outils.



## Autour de Marc Chagall / Jean de La Fontaine illustré

**Durée** > 2h ou 3h  
**Tous publics à partir de 6 ans**  
**15 personnes maximum par groupe.**

**« La couleur est tout. Quand la couleur est bonne, la forme est juste. La couleur est tout, la couleur est la vibration comme la musique ; Tout est vibration. »**

Marc Chagall

Après avoir étudié les différentes techniques de l'estampe, les participants seront invités à créer une double page illustrée à partir d'une fable de Jean de La Fontaine. Pour réaliser l'illustration, ils imprimeront des matrices de linoléum représentant les différents protagonistes, qu'ils enlumineront de couleurs. Ils composeront ainsi leur double page, texte et illustration.

**Le groupe prépare son matériel :** un support de papier blanc 120 grammes format demi-raisin 32,5 x 50 cm par participant (papier lisse, pas de papier à grain), un bâton de colle par participant, une boîte d'aquarelles, de gouaches en pastilles ou de crayons aquarellables pour 4 participants, pinceaux et récipients pour l'eau.

**Le musée fournit :** photocopie de la fable de Jean de La Fontaine mise en page, matrices et encres à linogravure.

## Les mots – images

**Durée** > 2h ou 3h  
**Tous publics à partir de 8 ans**

**« Une image vaut mille mots »**

Adage populaire

À partir de jeux d'écriture, chaque participant découvre que la réalisation d'une lettre à la main est d'abord un dessin. Au cours de l'atelier, les participants réalisent un calligramme et/ou expriment le sens des mots grâce à des choix graphiques signifiants : mise en page, format, forme et dessin des lettres, couleur, épaisseur du trait, disposition des lettres les unes par rapport aux autres.

**Le groupe prépare son matériel :** une boîte de 12 craies grasses/ pastels à l'huile pour 4 participants et 1/2 ramette de papier A4 pour le groupe, un support de papier blanc 120 grammes format demi-raisin 32,5 x 50 cm par participant.

## Une autre façon d'écrire

**Durée** > 2h ou 3h  
**Tous publics à partir de 8 ans**

**« Qui donc a dit que le dessin est l'écriture de la forme ? La vérité est que l'art doit être l'écriture de la vie. »**

Edouard Manet

Inspirés par les livres illustrés de la collection Tériade, les participants composent une page d'écriture calligraphiée et enluminée. L'atelier permet de démystifier la « belle écriture » et d'acquiescer de l'aisance et de la liberté dans les gestes.

**Le groupe prépare son matériel :** une boîte de 12 craies grasses/ pastels à l'huile pour 4 participants et 1/2 ramette de papier A4 pour le groupe, un support de papier blanc 120 grammes format demi-raisin 32,5 x 50 cm par participant.



## La linogravure

**Durée** > 2h ou 3h  
**Tous publics à partir de 11 ans**  
**15 personnes maximum par groupe.**

**« La gravure sur lino est un vrai moyen prédestiné au peintre illustrateur. »**

Henri Matisse, *Écrits et propos sur l'art*, éditions Hermann, Paris, 1972

Matériau tendre, le linoléum se grave aisément (contrairement au métal) et dans tous les sens (contrairement au bois). Cette liberté permet des tailles souples et rondes, un tracé gestuel et spontané. Après avoir étudié les différentes techniques de l'estampe, les participants sont invités à graver et à imprimer une linogravure. Chacun réalise son propre Ex-libris, un pictogramme ou une illustration.

**Le groupe prépare son matériel :** un support de papier blanc 120 grammes format demi-raisin 32,5 x 50 cm par participant (papier lisse, pas de papier à grain).

**Le musée fournit :** outils, plaques de linoléum et encres à linogravure.

## E.R.O.A. et projets spécifiques, conçus avec vous et pour vous

Vous souhaitez organiser un E.R.O.A. ou construire un projet à long terme, sur plusieurs séances, à partir d'un thème précis ? Nous sommes à votre disposition pour le bâtir avec vous.

Le musée départemental Matisse a adhéré dès son origine au réseau académique des Espaces-Rencontre avec l'Œuvre d'Art – les E.R.O.A., produit du partenariat entre le rectorat de Lille et la D.R.A.C., direction régionale des Affaires culturelles, et prête des œuvres dans les établissements scolaires disposant d'un E.R.O.A.

## Une équipe partenaire de vos projets

Les activités de médiation sont menées par des intervenants qualifiés, plasticiens et historiens de l'art.

Nos outils et méthodes pédagogiques sont spécialement conçus pour être adaptés aux différents publics.

Nos activités de médiation scolaires sont construites en tenant compte des instructions officielles régissant l'enseignement :

– De l'histoire des arts dans le secondaire. Les thématiques proposées opèrent des entrées de programme dans diverses disciplines : Arts Plastiques, Arts Appliqués, Lettres et Histoire-Géographie essentiellement, mais aussi Mathématiques, Sciences de la Vie et de la Terre, Technologie ou encore Sciences Physiques. Les projets spécifiques peuvent concerner toutes les disciplines de l'enseignement général, technologique ou professionnel.

– Des arts visuels et de l'histoire des arts à l'école. Les thématiques proposées opèrent des entrées de programme dans diverses disciplines et présentent un caractère pluridisciplinaire.

Des dossiers pédagogiques autour de Matisse, Herbin et Tériade, conçus par Patricia Prevost, professeur d'Arts plastiques chargée de mission au musée par l'Éducation nationale, sont disponibles gratuitement et téléchargeables ici :

<https://museematisse.fr/ressources>

Ils contiennent de nombreuses ressources qui vous permettront de travailler en amont et en aval de l'activité de médiation.

## Les informations pratiques tarifs, modalités de réservation et de règlement

**Tarifs des activités de médiation pour les groupes scolaires et périscolaires (écoles, collèges, lycées, accueils de loisirs...) et pour les groupes de publics « empêchés » (situation de handicap, insertion, action sociale, milieu hospitalier ou carcéral) :** 60€ par groupe pour 2 heures de médiation, 20€ l'heure supplémentaire.

**Tarifs des activités de médiation pour les groupes d'adultes :** 200€ par groupe pour 2 heures.

**Tarif de déplacement :**

0,33€/km si l'établissement est situé à plus de 20 kms du musée.

**Les réservations** se prennent par téléphone auprès de Madame Mailliez-Landat, du lundi au vendredi. Tél. +33 (0)3 59 73 38 03  
Mobile: +33 (0)6 33 76 99 63  
[reservations.museematisse@lenord.fr](mailto:reservations.museematisse@lenord.fr)

Un devis, valant engagement et confirmation d'animation, vous sera envoyé dès la réservation. Il doit être retourné signé une semaine au plus tard avant la date de l'animation.

Une convention de partenariat, rédigée par nos soins, devra être signée par le chef d'établissement et retournée au musée deux semaines avant la date de l'activité de médiation.

**Le règlement** sera effectué en différé. Merci de fournir un bon de commande de l'établissement payeur une semaine au plus tard avant la date de l'animation.

**En cas d'annulation**, veuillez prévenir au minimum cinq jours ouvrables avant la date par téléphone et par écrit. Dans le cas contraire, la prestation sera facturée.

### Le tapis d'éveil

« Fenêtre à Tahiti »

	Crèches, RAM, à partir de 9 mois	PS > 3 ans	MS > 4 ans	GS > 5 ans	CP > 6 ans	CE1 > 7 ans	CE2 > 8 ans	CM1 > 9 ans	CM2 > 10 ans	Collège > 11/14 ans	Lycée > 15/17 ans	Personnes en situation de handicap	Adultes	Public familial
•	•													•
<b>Créations géométriques, autour d'Auguste Herbin</b>														
Éveil aux Arts plastiques			•	•	•									
Le livre des formes et des couleurs				•	•	•	•	•	•	•	•	•	•	•
L'alphabet plastique						•	•	•	•	•	•	•	•	•
Le Jeu aléatoire						•	•	•	•	•	•	•	•	•
De la figuration à l'abstraction							•	•	•	•	•	•	•	•
<b>Le papier à l'œuvre</b>														
Paysage urbain			•	•	•	•	•	•	•	•	•	•	•	•
Découper à vif dans la couleur				•	•	•	•	•	•	•	•	•	•	•
Le vitrail en lumière					•	•	•	•	•	•	•	•	•	•
Portrait Fauve					•	•	•	•	•	•	•	•	•	•
Bouquet de fleurs					•	•	•	•	•	•	•	•	•	•
<b>Tous en piste!</b>														
Tête d'affiche!	•	•	•	•	•	•	•	•	•	•	•	•	•	•
La grande parade	•	•	•	•	•	•	•	•	•	•	•	•	•	•
Le grand livre du cirque		•	•	•	•	•	•	•	•	•	•	•	•	•
L'éléphant au clair de lune		•	•	•	•	•	•	•	•	•	•	•	•	•
L'écuyère au bouquet de fleurs			•	•	•	•	•	•	•	•	•	•	•	•
Les acrobates				•	•	•	•	•	•	•	•	•	•	•
<b>Écriture, gravures et estampes</b>														
Le monotype				•	•	•	•	•	•	•	•	•	•	•
Graver le carton				•	•	•	•	•	•	•	•	•	•	•
Création d'un ABC D'art					•	•	•	•	•	•	•	•	•	•
Le livre du père Ubu					•	•	•	•	•	•	•	•	•	•
Tampons et pochoirs					•	•	•	•	•	•	•	•	•	•
Jean de La Fontaine illustré					•	•	•	•	•	•	•	•	•	•
Les mots-images						•	•	•	•	•	•	•	•	•
Une autre façon d'écrire						•	•	•	•	•	•	•	•	•
La linogravure							•	•	•	•	•	•	•	•

Effectifs maximum par groupe

**Crèches, RAM à partir de 9 mois**  
10 participants

**Scolaires et enfants hors temps scolaire**  
15 participants entre 3 et 5 ans  
25 participants à partir de 6 ans

**Publics empêchés (publics en situation de handicap ou d'insertion)**  
jusqu'à 12 participants

Nous vous invitons à nous consulter si vos groupes sont exclusivement composés de personnes en situation de handicap. Nous pourrions vous conseiller dans vos choix d'ateliers en fonction de la nature des handicaps.

MUSÉE  MATISSE

LE CATEAU-CAMBRÉSIS

**Nord**

Le Département est là →

Musée départemental Matisse – Palais Fénélon  
Place du Commandant Richez / 59 360 Le Cateau-Cambrésis  
+33 (0)3 59 73 38 00 / [museematisse@lenord.fr](mailto:museematisse@lenord.fr)

Retrouvez-nous sur [www.museematisse.fr](http://www.museematisse.fr)  
FB [musee.departemental.matisse](https://www.facebook.com/musee.departemental.matisse)